



韶关市人才驿站

SHAOGUAN TALENT POSTHOUSE



云髻木谷

新丰县乡村振兴人才驿站



# 新丰县

乡村振兴人才驿站“六个一”服务指南

# 目录

PART 01	新丰县概况	01
PART 02	乡村振兴人才驿站	03
PART 03	进站指引	08
PART 04	一杯茶服务	09
PART 05	一份人才需求清单	11
PART 06	一份项目需求清单	12
PART 07	一份资源推介	13
PART 08	一份产品优惠清单	18
PART 09	一份乡村文旅特色介绍	19

# 新丰县概况





新丰县地处广东省中部偏北、韶关市南端，位于广州、清远、惠州、河源、韶关五市交汇处，是韶关对接和融入“双区”、两个合作区的战略前沿。

**新丰是区位优越的交通要县。**大广、武深、韶新三条高速交汇互通，经大广高速 1.5 小时直达广州，经武深高速 2 小时直通惠州、东莞、深圳，已纳入广州市轨道交通线网规划，全面融入湾区主要城市 2 小时经济生活圈。

**新丰是钟灵毓秀的千年古县。**涌现出宋初岭南进士第一人古成之，中国工农红军早期领导人李任予等优秀人才。红色资源丰富，是广东省重点革命老区县。

**新丰是山清水秀的生态绿县。**城市空气质量优良率达 99.7%，主要江河和饮用水源水质达标率均为 100%，是广东省东江流域重要干流新丰江的源头，优质水源惠及广州、深圳、香港等大湾区数千万民众。有国家级湿地公园鲁古河自然保护区，有环珠三角最高峰、省级自然保护区云髻山，是国家重点生态功能区、全国生态示范区建设试点县、广东省林业重点县。

**新丰是投资兴业的发展富县。**县域经济发展势头强劲，稀土探明储量约占广东稀土矿 67%，广晟有色稀土项目于 2022 年 7 月成功取得《中华人民共和国采矿许可证》。亚洲装机容量最大的生物质电厂—韶能生物质、海螺鸿丰水泥等一批项目建成，世界 500 强企业广汽集团—广汽测试中心、投资超百亿元的万洋众创城和新丰抽水蓄能电站等一批项目相继落户新丰。创建有省级现代农业茶叶、蔬菜产业园，落户有支撑农业高质量发展的重要平台深圳农科功能农业产业园等。

**新丰是宜居宜游的旅游旺县。**先后荣获“中国岭南避暑胜地”“省级全域旅游示范区”“省休闲农业与乡村旅游示范镇”等荣誉称号，国家 4A 级景区云天海、国家 3A 级景区云髻山享誉省内外，成功举办全国学生定向锦标赛、粤港澳大湾区汽车越野挑战赛等，“岭南避暑胜地·湾区路游天堂”品牌日响。

# 新丰县乡村振兴人才驿站

新丰县乡村振兴人才驿站是非营利柔性招才引智公共服务平台，秉持“凝聚人才、对接产业、服务新丰、推动发展”的宗旨，依托新丰县绿色生态的环境优势和开放包容的创业环境，通过开展技术咨询、项目合作、学术交流和科研成果转化等活动，靶向引进区域外科技专家、企业家、艺术家等各类人才，努力打造成为推动创新驱动发展和乡村振兴的重要智库，服务“五大聚焦”任务清单，为新丰县主动融入珠三角、服务大湾区提供有力的人才保障和智力支撑。

地理位置：新丰县体育馆旅游集散中心内

配套设施：

1. 办公服务区与县旅游集散中心有机融合，设有接待区、展览区、洽谈区、会议室(路演室)等，北临丰江河，文体广场（人才广场）、风度书房、人才公寓、县人民医院新院、学校和酒店等生活配套设施环绕在旁，可为各类人才提供政策宣传、创业指导、项目对接，可组织开展人才沙龙、专家讲座、高峰论坛、人才培养、人才交流等活动。

2. 生活休闲区，依托新丰县云天海温泉度假村、新丰县大丰观光休闲农场、维也纳酒店（新丰店）、新丰县丰盛生态茶场和新丰县岭南红叶世界等生态旅游资源、特色康养基地，建立健全配套生活设施，为人才来新开展交流合作、培训讲学、疗养度假等活动提供良好场所。

3. 创新创业区，主要依托县内工业园区和省级茶叶产业园、省级蔬菜产业园，为各类急需紧缺人才搭建创新创业实践平台。

联系电话：0751-2255506



## 马头镇乡村振兴人才驿站(重点帮扶镇)

马头镇乡村振兴人才驿站位于新丰县马头镇府前路1号，与马头镇党群服务中心有机融合，地处大广高速马头出口、105国道旁，毗邻马头工业园，距离县城14公里，交通地理位置优越。

驿站使用面积约420平方米，设有服务接待区（洽谈区）、展览区、会议室等，旨在打造马头镇引育人才主阵地和专家人才来马头工作休闲落脚点。大会议室能容纳200人，小会议室能容纳53人，驿站与镇政府共享饭堂，可同时容纳约130人就餐。

驿站将充分利用好马头镇一二三产业同频共振共同发展的现有优势和驻镇工作队强大资源，结合马头镇特色产业，不断挖掘本土人才、引进专家人才，夯实人才驿站根基，助力马头乡村振兴。充分利用马头镇土地平坦、气候适宜的自然条件，借助省级蔬菜产业园平台，推动特色农业向规模化、产业化、现代化发展，不断加大对龙头企业、农民专业合作社、家庭农场等农业经营主体的智力扶持，打造湾区“菜篮子”；积极发展林业和林下经济，提高林农收入。做好马头园区企业服务的“店小二”，推进“美丽园区”和镇级人才社区建设，优化园企业专家人才工作和生活环境。坚持“美丽乡村+乡村旅游”发展模式，充分利用现有旅游和红色资源，大力发展农业生产相结合的生态观光旅游，打造若干条精品旅游线路，带动休闲旅游产业蓬勃发展。

**联系电话：0751-2362979**



马头镇乡村振兴人才驿站地理位置



马头镇乡村振兴人才驿站

## 黄磔镇乡村振兴人才驿站（重点帮扶镇）

黄磔镇乡村振兴人才驿站位于黄磔镇人民政府旁，与黄磔镇党群服务中心有机融合，在220国道与351县道旁，距离县城23公里，交通便利。

驿站使用面积约410平方米，设有服务接待区（洽谈区）、展览区、会议室等。大会议室可容纳160人，小会议室可容纳57人，驿站与镇政府共享饭堂，可同时容纳约126人就餐，驿站内暂无客房，住宿可安排在大丰观光休闲农村，丰盛茶场，岭南红叶世界。（大丰观光休闲农场大会议室能容纳110人，小会议室能容纳60人，有38间客房，能容纳约110人就餐；丰盛茶场会议室能容纳约30人，有40间客房，能容纳80人就餐；岭南红叶世界大会议室能容纳150-240人，小会议室能容纳约25人，有80间客房，宴会厅能容纳约240人就餐，多功能餐厅能容纳约60人就餐，包间能容纳约50人就餐，星空餐厅能容纳约100人就餐）

驿站延续黄磔镇以“两茶、两花、两瓜”为主、其它特色种植业为辅的农业产业发展思路，为构建“一村一品”“一村多品”“多村一品”的农业产业发展格局，培育更多“土专家”“土秀才”“乡创客”，引进产业化高质量人才，助力黄磔镇乡村振兴提质增效。以省级茶叶产业园为平台，扩大招商引资力度，扩大茶叶种植面积，引来专家人才提高茶叶品质，高质量建设大湾区茶叶园基地，打造湾区“茶罐子”；积极争取黄磔镇第二个省级现代产业园落地，打造药材工厂化生产基地。引育旅游产业和经营管理人才，依托兴旺的农业产业基础、深厚的红色历史文化底蕴和优质的岭南高山生态环境，打造“农旅结合”的绿色观光区、“红旅结合”红色旅游区、“康旅结合”康养体验区，带动旅游产业化。

**联系电话：0751-2421588**



黄磔镇乡村振兴人才驿站地理位置



黄磔镇乡村振兴人才驿站

## 遥田镇乡村振兴人才驿站（重点帮扶镇）

遥田镇乡村振兴人才驿站位于新丰县遥田镇人民街41号，与遥田镇党群服务中心有机融合。驿站距县城60公里，地处三市（广州、清远、韶关）四县（新丰、佛冈、从化、英德）交汇处，区位优势，往来便捷。

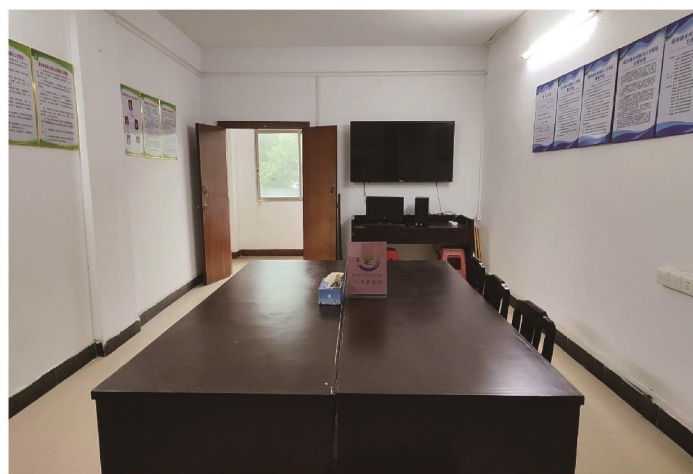
驿站使用面积约260平方米，设有服务接待区（洽谈区）、展览区、会议室等。大会议室能容纳142人，小会议室能容纳25人，驿站与镇政府共享饭堂，可同时容纳118人就餐。

驿站根据遥田镇作为传统农业大镇和新丰粮仓的定位，深挖本土农村实用型人才，柔性引进区域外农业专家人才，培育一批有志于扎根农村发展且有号召力、行动力和带动力的“新农人”，在乡村形成人才、产业汇聚的良性循环，把遥田镇打造为湾区“米袋子”“果盘子”“菜篮子”，推动遥田镇农业产业转型升级，大力发展油茶、五指毛桃等中草药材种植，引导蔬菜产业规模化，指导培育做强19香优质米、太空莲、遥绿西瓜、南坑香蕉、菜心等农产品为特色产业品牌，大力发展“公司+农户”“合作社+农户”等经营模式，培育壮大一批农业企业，实现乡村振兴。充分利用遥田镇红色旅游资源，打造一批乡村旅游景点，发展农旅经济。同时，推进人才社区建设，优化人才居住环境。

联系电话 0751-2212107



遥田镇乡村振兴人才驿站地理位置



遥田镇乡村振兴人才驿站





## 回龙镇乡村振兴人才驿站（重点帮扶镇）

回龙镇乡村振兴人才驿站位于回龙镇人民政府内，与回龙镇党群服务中心有机融合。驿站与回龙工业园相隔不远，紧邻省道347线、韶新高速，北距韶关市区102公里，是新丰县通往韶关市区的必经之地，向南两小时可到达广州。

驿站使用面积约190平方米，设有服务接待区（洽谈区）、展览区、会议室等。大会议室能容纳约50人，小会议室能容纳约30人，驿站与镇政府共享饭堂，可同时容纳约70人就餐。

驿站将充分发挥韶新高速开通后对回龙的利好优势，强化招商引资和招才引智的结合度，引育产业科技人才和企业经营管理人才，提升企业现有技能人才职业技能等级，以人才促进产业结构调整、企业转型升级，努力构建以稀土新材料、新型建材为主导的现代产业体系。加快园区提档升级，加快园区配套基础设施建设，将回龙园区打造成大湾区溢出产业的承接基地，营造拴心留人的人才工作和生活环境。积极推动稀土分离厂建设，规划建设稀土产业园区。培育现代化新型农民，加强农业科学技术推广和服务工作，优化发展现代农业，加快建设生态宜居美丽乡村，扶持发展一批自主创新能力强、辐射带动力强的龙头农业企业，打造特色农产品品牌。

**联系电话：0751-6921010**

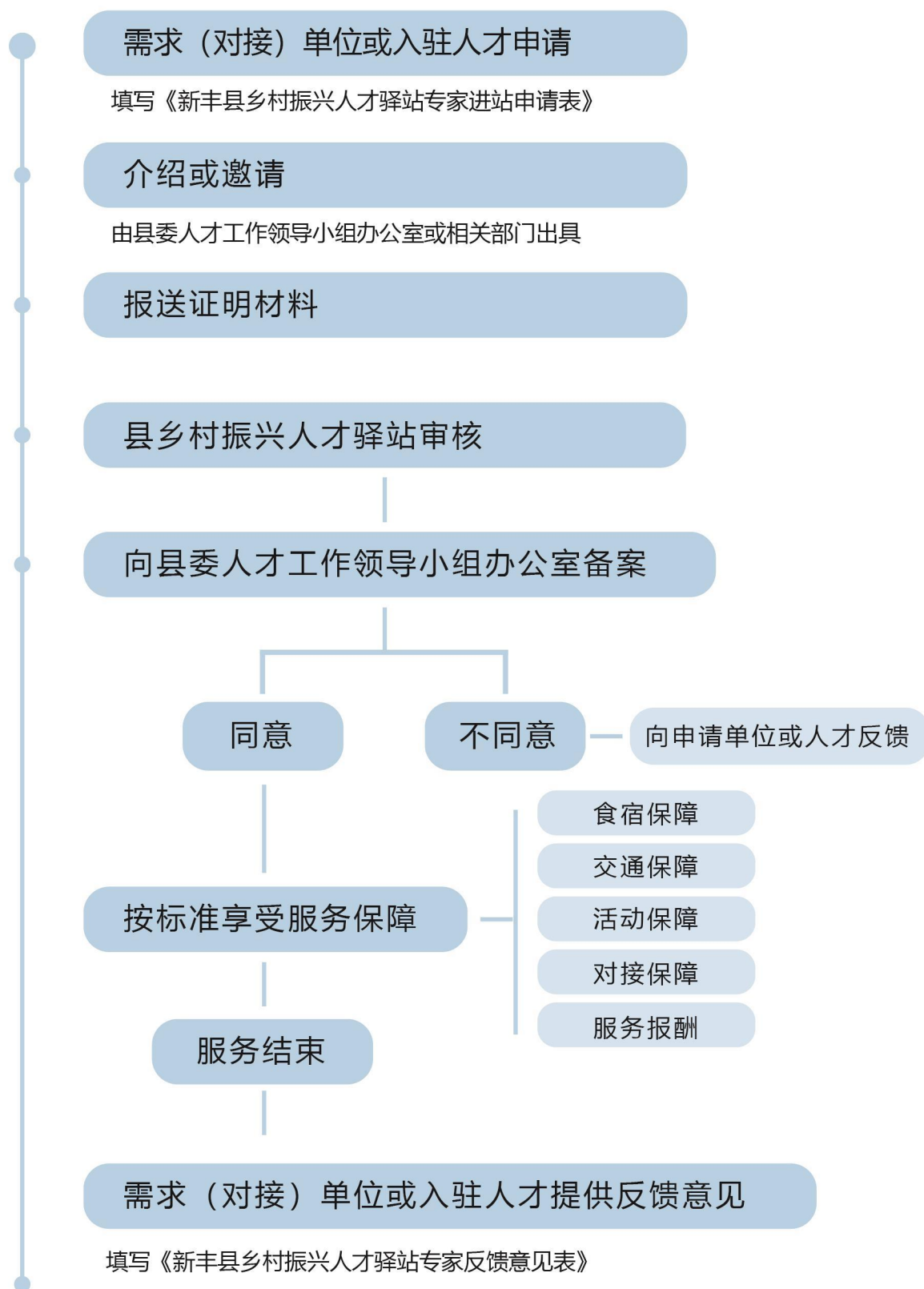


回龙镇乡村振兴人才驿站地理位置



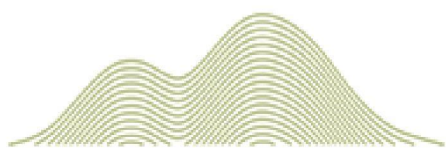
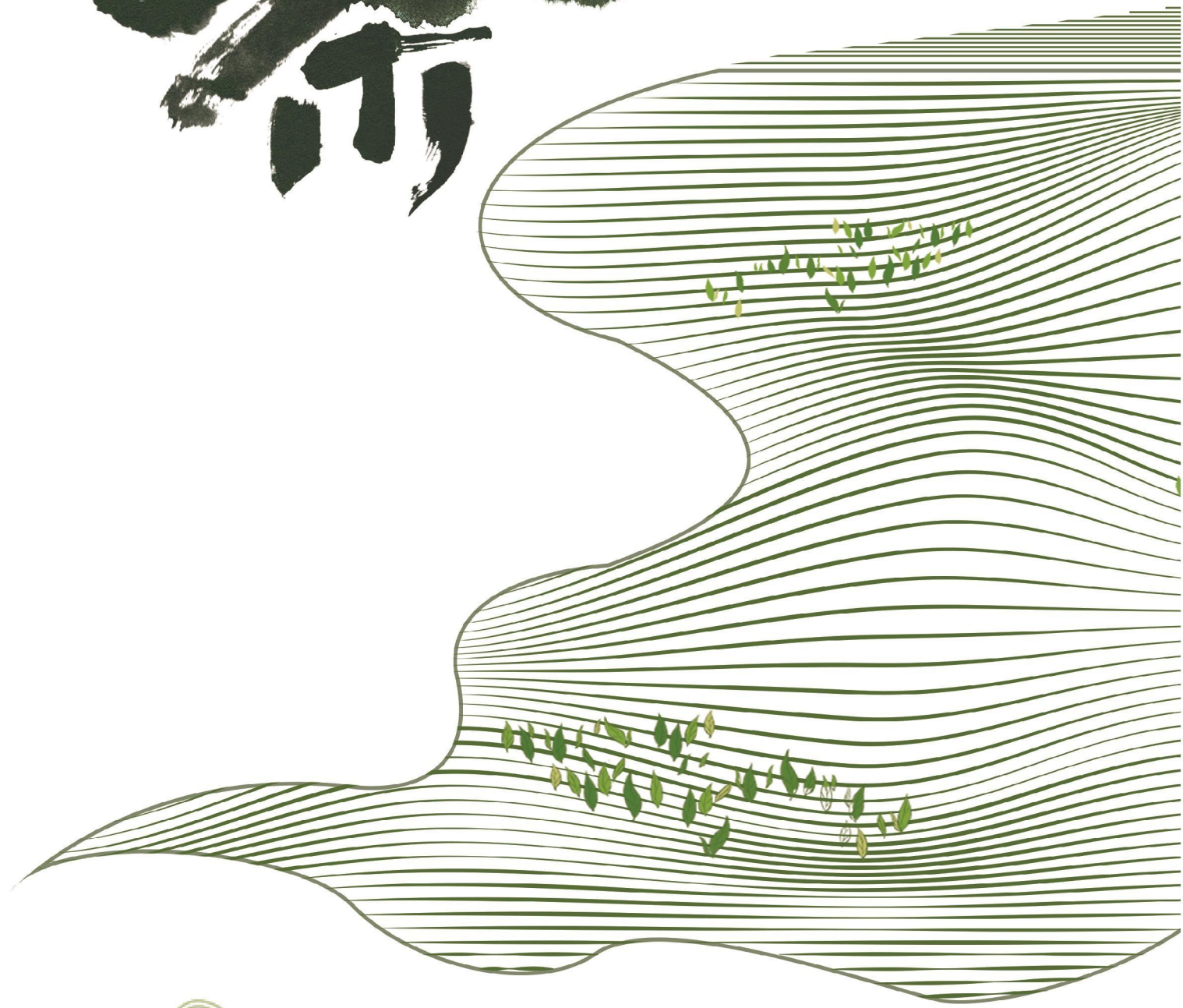
回龙镇乡村振兴人才驿站

# 进站指引 - 服务流程



联系电话：0751-2255506

# 一杯茶服务





到站一杯茶，暖心又贴心  
服务一站式，省心又放心

# 人才需求清单（部分）

序号	单位名称	所在行业	专业要求	学历要求	职称/技能等级要求	备注
1	新丰县医共体总医院	生物医药和大健康	药学	硕士研究生	药师及以上	
2	新丰县医共体总医院	生物医药和大健康	中药学	硕士研究生	中药师及以上	
3	新丰县马头镇人民政府	文化旅游	文化旅游规划专业	硕士研究生	无	
4	新丰县梅坑镇人民政府	现代农业	农学	大专	无	
5	新丰县梅坑镇人民政府	现代农业	环境生态类	大专	无	
6	新丰县黄磜镇人民政府	文化旅游	文化产业管理、旅游管理	本科	无	
7	新丰县黄磜镇人民政府	现代农业	植物生产类	本科	初级	
8	新丰县黄磜镇人民政府	林业经济	林学类	本科	初级	
9	新丰县沙田镇人民政府	现代农业	农学	硕士研究生	无	
10	新丰县沙田镇人民政府	其他行业	建筑学、城乡规划、人文地理与城乡规划	硕士研究生	无	
11	新丰县遥田镇人民政府	其他行业	农学	硕士研究生	高级（副高）	
12	新丰县回龙镇人民政府	现代农业	植物保护	硕士研究生	无	
13	韶能集团绿洲生态（新丰）科技有限公司	轻工业	化工/制浆造纸	硕士研究生	无	研发中心制浆工程师
14	新丰杰力电工材料有限公司	新材料	材料化学	硕士研究生	无	具有3年以上压敏胶黏剂研发及应用研究工作经验；有研发项目管理经验。
15	新丰杰力电工材料有限公司	新材料	应用化学/化学工程与工艺	硕士研究生	无	具有3年以上胶黏剂合成工艺研究经验；熟悉化工工艺及设备安全管理。
16	韶关海创鸿丰绿色环保科技有限公司	其他行业	应用化学/环境工程	硕士研究生	无	具备危险化学品知识、掌握危险废物特性鉴别分析工作经验或持有固体废物处理工程师证书优先。

# 项目需求清单（部分）

序号	单位名称	项目需求	项目现状及需解决问题	联系人及联系方式
1	新丰县农业农村局	人才交流及项目对接活动需求	农机政策宣传、农机机械安全使用及技术指导	陈春丽0751-2266720
2	新丰县人民医院	人才交流及项目对接活动需求	重症医学科：急危重症急救方面技术指导；康复科：中医康复治疗技术指导；外科：腹腔镜微创手术方面技术指导；心血管内科：介入手术方面技术指导	潘星群0751-2252619
3	新丰县中医院	人才交流及项目对接活动需求	妇科（中医不孕不育）、骨伤科、风湿病科、重症医学科、血液净化室的科室建设、管理、技术帮扶等方面。	陈子悦0751-2254276
4	新丰县妇幼保健院	人才交流及项目对接活动需求	儿童康复治疗方面技术指导；儿童口腔和五官保健方面技术指导；早产儿治疗方面技术指导；宫腔镜、乳腺微创手术方面技术指导；中医学科建设方面指导	许碧玉0751-2254527
5	新丰县马头镇人民政府	技术项目需求	镇域范围内村庄规划，水利设施等基础设施不完善，需要专业的乡村规划技术人才。	刘世盛0751-2362979
6	新丰县黄礞镇人民政府	人才交流及项目对接活动需求	做大农特产品，做强地理标志，打造重点景区，辐射周边乡村旅游，带动农特产品的销售。	李素质0751-2421588
7	新丰县沙田镇人民政府	技术项目需求	农业产业发展：1.水稻病虫害治疗、品种筛选等；2.奇异果、三华李、砂糖桔病虫害防治与种植管理；3.佛手瓜病虫害防治、种植技术、土壤改良；4.中草药（南药）、牛大力种植及加工	钟文洁0751-2320139
8	新丰县遥田镇人民政府	人才交流及项目对接活动需求	农业产业发展：1.农产品种植：油茶种植技术、销售；2.香蕉病虫害防治；3.蛋鸡养殖技术、常见病治疗、销售；4.牛蛙养殖技术；	黄裕0751-2421588
9	新丰县回龙镇人民政府	人才交流及项目对接活动需求	农业产业发展：1.农产品种植产业：甘蔗病害治疗、种植技术、土壤改良、农产品销售；2.水稻病虫害治疗、品种筛选等；3.茶树种植技术、病虫害治疗。	许晓平0751-6921010
10	新丰县力拓农产品专业合作社	人才交流及项目对接活动需求	农作物病虫害导致农作物损失率高，需要专业农技人才，实现农作物病虫害精准消除，实现增收	刘世盛0751-2362979
11	新丰潘家寨生态农业开发有限公司	技术项目需求	农旅业产业发展：农产品种植产业：鹰嘴桃病害治疗、种植技术、土壤改良、农产品销售	李莹0751-2383222
12	广东绿臻农旅有限公司	技术项目需求	农业产业及农旅产业发展：加强基地设施建设，需种植蔬菜大棚100亩，水肥一体化、田头冷库、旅游公厕、公共停车场地，自媒体人才等。	李莹0751-2383222

# 资源推介



## XIN FENG

### 云髻山景区

有“珠三角后花园”之称的云髻山景区，是广东省省级自然保护区，又名阿婆髻，主峰海拔1438.8米，新丰江的源头之地。这里，风景优美，景色四季变幻，既有南方山水的钟灵毓秀，又有北国山岳的雄伟峻拔，山水之间勾勒出一幅令人心旷神怡的画面，可以春赏山花、夏弄清风、秋观红叶、冬踏冰雪！

地址：新丰县云髻山景区内

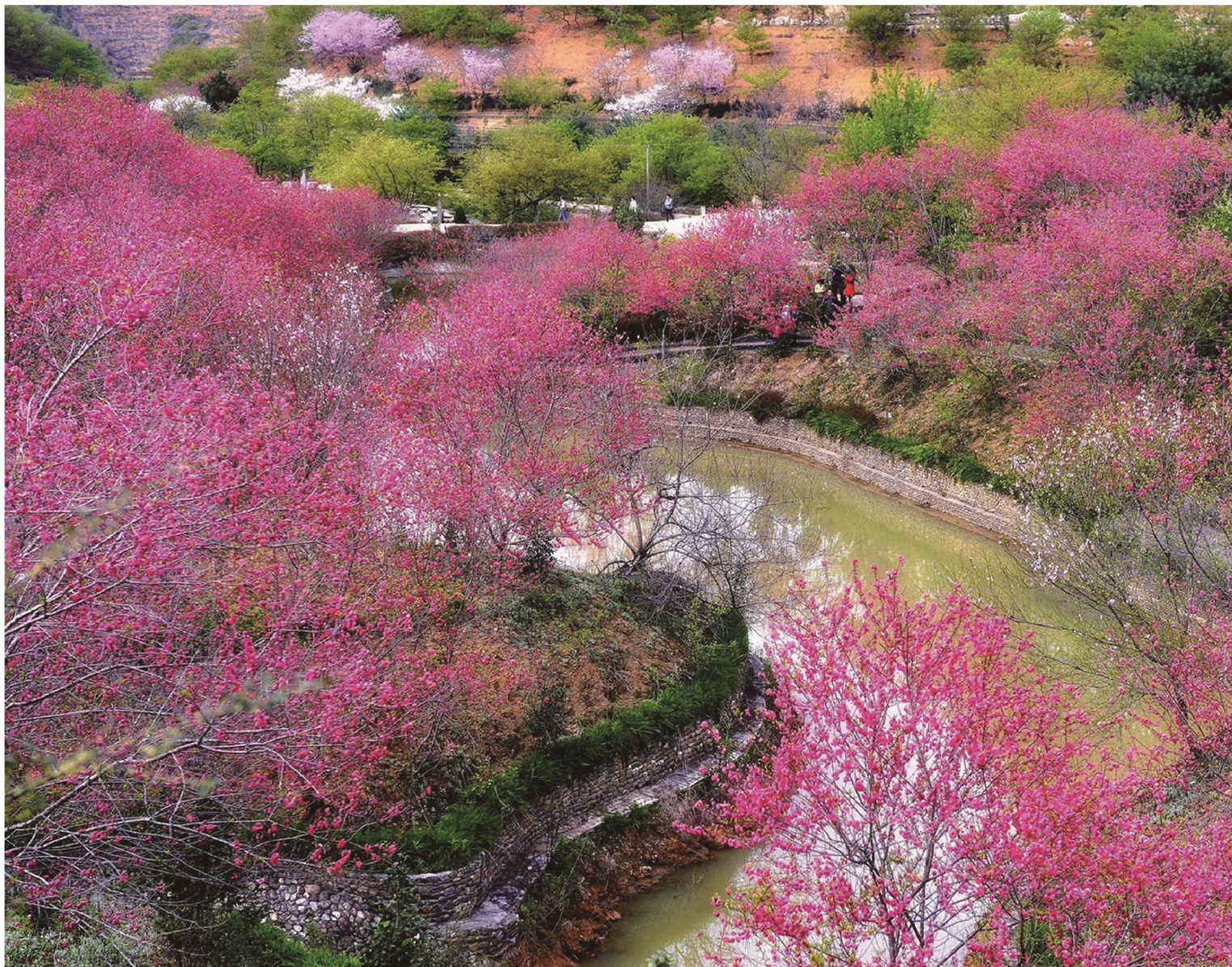
电话：(0751)2295979



## 樱花峪景区



山水源头



每年冬末初春之际，各种樱花，相继开放，漫山遍野，灿若虹霞，使得这里成了观赏游玩、贴近大自然、缔造浪漫、春游踏青的好去处，等你来赴一场浪漫至极的樱花之约。

地址：新丰县黄磔镇政府偏北 2 公里处

电话：(0751)2423088



## 鲁古河国家湿地公园



水质清澈

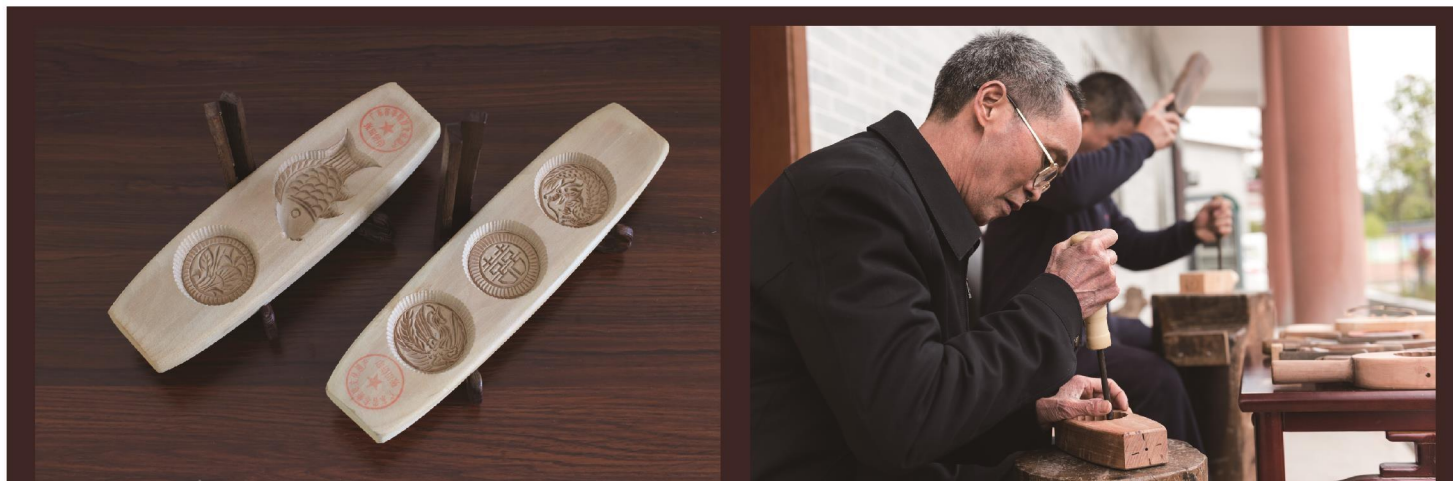


鲁古河是新丰江的重要源头之一，水质清澈。这里，处于北回归线北缘，地势北高南低，山峦起伏，溪流纵横，森林茂密，雨量充沛，四季分明……



距今已有一千多年历史的新丰县，为后人留下了丰厚的人文底蕴和丰富的文物资源。作为省重点革命老区县，新丰县更是东江纵队和北江支队的重要根据地。

古色新丰，一座底蕴深厚的历史文化之城。



张田饼印为新丰县梅坑镇张田村村民的传统手工艺品，是月饼和各种礼饼的主要制作工具。饼印制作过程包含了美术、雕刻等比较复杂的技术；雕刻形态多样，题材广泛，内涵丰富；饼印雕刻刀法简练，刚劲有力，画面印纹清晰，图案美观大方。体现了劳动人民祈求吉祥、平安、团圆、富足的价值观念，具有浓厚的乡土气息和地方特色。



## 九栋十八井（“三世六品”大宅院）

“九栋十八井”是当地俗称，名为兴昌围。始建于清康熙年间，因创建者温可中一家人中出过三位六品官，所以当地有“三世六品”的典故。该建筑布局严谨、外观雅致、工艺精细、雕饰精美，也曾是方圆百里规模最大、最宏伟的建筑。

## 新丰特色菜（部分）

一方水土养一方人，  
“物产丰富”的新丰长期以来因气候物产、  
文化传统及民族习俗等影响，  
新丰餐饮蓬勃发展，  
形成了一批口味清香醇浓、  
并有鲜明新丰风味的名菜。

# 味



新丰特色菜



山水酿豆腐

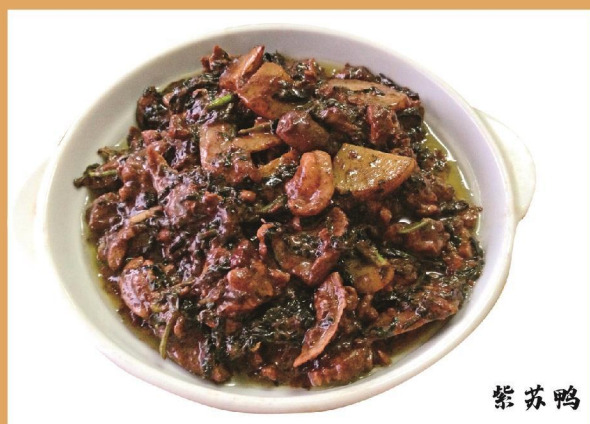


鹅醋钵



©新丰摄影

山茶油蒸鸡



紫苏鸭



紫苏炒山坑螺



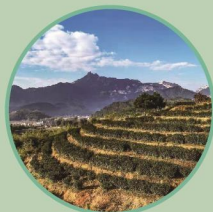
福寿三宝

# 产品优惠清单(部分)

序号	类别	货品名称	规格/单位	零售价(元)	人才优惠价(元)
1	农产品	黄磔高山丝苗米	5KG/包	60	9.8折
2	农产品	黄磔高山农家米	5KG/包	35	9.8折
3	农产品	(香格翠) 优香米	5KG/包	58	9.8折
4	农产品	(香格翠牌) 冬芥菜干	500G*2包/箱	68	9.8折
5	农产品	佛手瓜面	1.4KG/盒	35	9.8折
6	农产品	新丰甜菜心面	1.36KG/盒	48	9.8折
7	农产品	野生灵芝	250G/包	168	9.8折
8	农产品	有机红茶(森涑大丰)	168G/盒	300	9.8折
9	农产品	手工绿茶(森涑大丰)	200G/包	90	9.8折
10	农产品	有机红茶(仙堂山)	250G/盒	400	9.8折
11	农产品	乌龙茶(铁盒装)	500G/盒	300	9.8折
12	农产品	绿茶(印象云髻)	125G/条	110	9.8折
13	农产品	红茶(印象云髻)	125G/条	150	9.8折
14	农产品	松山米酒黑瓶珍藏版装	1斤/支	56	9.8折
15	农产品	53度客家醇	支	30	9.8折
16	非遗产品	饼印小锁匙扣	个	16	9.8折
17	非遗产品	大吉字饼印	个	40	9.8折
18	非遗产品	寿桃饼印	个	40	9.8折

更多详情请咨询：13570764153

# 乡村文旅特色介绍



## 新丰县丰盛生态茶场

新丰县丰盛生态茶场该项目占地面积约 3000 亩，其中建设用地面积约 5 亩，林业用地约 10 亩。丰盛生态茶场内设有茶文化接待中心、室内外拓展中心、环茶观光路及配套设施，2021 年年初试营业，共有 40 间房，69 个床位，一天可接待游客 200 余人。这里远离繁华浮躁的都市，人才来此可以泡泡茶、看看书，享受忙里偷闲的乐趣。

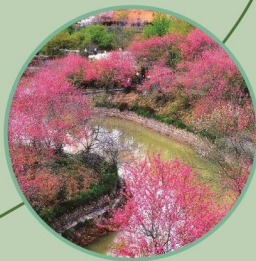
## 黄礞镇乡村振兴人才驿站

黄礞镇乡村振兴人才驿站位于黄礞镇人民政府内，与黄礞镇党群服务中心有机融合，在 220 国道与 X351 县道旁，距离县城 23 公里，交通便利。驿站使用面积约 410 平方米，设有服务接待区（洽谈区）、展示区、会议室等。



## 樱花峪

樱花峪是广东规模最大、品种最多的樱花观赏地。区内有 20 多个樱花品种，其中又以深粉八重樱和鲜红寒绯樱居多。每年冬春，漫山樱花开遍，浪漫动人。



## 岭南红叶世界

岭南红叶世界以红枫景观为核心，设有桃花岛、烟雨茶田、魔法森林、百花园、星空房、山顶餐厅等多项设施，是集游乐、体验、度假于一体的综合性度假景区。



## 新丰县大丰观光休闲农场

新丰县大丰观光休闲农场位于黄礞镇茶响村，茶叶种植面积 600 亩，茶园种植地地处海拔 710—1000 米的高山之间，群山环绕，昼夜温差大，生态环境优良。农场设有包括茶叶主题四星级民宿、茶道中心、露天茶廊、制茶工厂、餐厅、茶点坊、手工香皂坊在内的综合服务区和包括自然景观、自助采摘区、休闲游憩区、儿童游乐区等在内的景观及亲子区。



- 1 新丰县丰盛生态茶场
- 2 黄礞镇乡村振兴人才驿站
- 3 樱花峪
- 4 岭南红叶世界
- 5 新丰县大丰观光休闲农场



### 回龙镇乡村振兴人才驿站

回龙镇乡村振兴人才驿站位于回龙镇人民政府内，与回龙镇党群服务中心有机融合。驿站与回龙工业园相隔不远，紧邻省道 347 线、韶新高速，北距韶关市区 102 公里，是新丰县通往韶关市区的必经之地，向南两小时可到达广州。驿站使用面积约 190 平方米，设有服务接待区（洽谈区）、展览区、会议室等。



### 遥田镇乡村振兴人才驿站

遥田镇乡村振兴人才驿站位于新丰县遥田镇人民街 41 号，与遥田镇党群服务中心有机融合。驿站距县城 60 公里，地处三市（广州、清远、韶关）四县（新丰、佛冈、从化、英德）交汇处，区位优势，往来便捷。驿站使用面积约 260 平方米，设有服务接待区（洽谈区）、展览区、会议室等。



### 遥田镇江下村

遥田江下太空莲子产业获得省“一村一品”资金支持，朝着观光农业、生态型经营模式发展，通过一二三产融合打造田园综合体。

### 北一支成立大会旧址

北一支正式成立大会旧址位于遥田镇江下村，1949 年 8 月 10 日，北江第一支队司令部在此地召开军民万人大会，庆祝正式成立北一支。



### 沙田镇下埔村

下埔村是新丰县基层党建示范点和社会主义新农村建设示范点。建设有党建文化广场、巾帼驿站、初心园、旱禾坑党员现场教育基地，以及便民实用的服务设施和休闲场所，是内容丰富又接地气的党建文化阵地。



### 天中村赤色天堂

天中天堂自然村为两市县（新丰、从化）三镇（沙田、遥田、东明）四村（天中、五和、桃源、旗寮）接壤处，境内山高林密，地势崎岖险要，易守难攻，进退自如，使其成为抗日战争时期的重要后方根据地。



- ① 回龙镇乡村振兴人才驿站
- ② 遥田镇乡村振兴人才驿站
- ③ 遥田镇江下村
- ④ 北一支成立大会旧址
- ⑤ 沙田镇下埔村
- ⑥ 沙田镇天中村赤色天堂

# 乡村文旅特色介绍



## 马头镇潭石村 - 九栋十八井

九栋十八井始建于清朝康熙初年（1660年），至嘉庆六年（1818年）竣工，历时158年。整个建筑为三进院落四合院式布局，横三栋、纵三栋，名为九栋，共有一百六十六间房屋；每三栋各有六口天井，共为十八井，故称九栋十八井。2019年6月，九栋十八井被纳入国家第五批传统村落名录。

## 马头镇乡村振兴人才驿站

马头镇乡村振兴人才驿站位于新丰县马头镇府前路1号，与马头镇党群服务中心有机融合，地处大广高速马头出口、105国道旁，毗邻马头工业园，距离县城14公里，交通地理位置优越。驿站使用面积约420平方米，设有服务接待区（洽谈区）、展览区、会议室等，旨在打造马头镇引育人才主阵地和专家人才来马头工作休闲落脚点。



## 马头镇秀田村

以古树为核心展开大片秀美田园，接连着远处碧绿的青山，绘出古树、田野、远山的乡村画卷。穿过阡陌小道，可以抵达保存完好的古围屋，客属风情浓郁。目前，秀田村已建成古树公园、油菜花田、文化长廊、习学堂、休闲广场、河景农家乐、秀田驿站等各项游乐及基础配套设施。游客既可探寻客家乡村文化，又可以漫步于乡野田园，感受乡土气息。



## 马头镇大陂村

大陂村地处鲁古河国家自然保护区、鲁古河国家湿地公园内，属于国家一级水源涵养地。全村总面积约26平方公里，拥有3万多亩国家生态保护山林地，森林覆盖率达98%以上，自然生态资源独特而丰富，山高林茂，潭深涧险，负离子含量高。



## 东江纵队展览馆

东江纵队展览馆位于新丰县马头镇板岭下村，是韶关市和新丰县党员干部现场教育基地、中小学生爱国主义教育基地。主题展览厅由16个版块构成，详实地展示在烽火岁月坚持战斗在新丰的东纵游击队和转战到新丰的东纵部队在新丰及周边地区开展抗日革命战争的战斗事迹和英雄人物故事。



- 1 马头镇潭石村-九栋十八井
- 2 马头镇乡村振兴人才驿站
- 3 马头镇秀田村
- 4 马头镇大陂村
- 5 东江纵队展览馆



### 云天海温泉原始森林度假村

云天海景区建于云海山谷之中，自然生态环境优越、原生温泉优质丰沛，是森林游乐、温泉康养、休闲度假全链条的温泉森林康养综合体。



### 云髻山景区

云髻山景区是广东省自然保护区，新丰江的源头所在地，主峰阿婆髻海拔 1438.8 米，为珠三角地区最高峰。景区内四季景色丰富，可春赏山花、夏弄清风、秋观红叶、冬踏冰雪。山麓下还有异地搬迁的 300 多栋徽派、福建厝式、广府、客家古建筑群，展现着中国古典建筑之美。

### 新丰县乡村振兴人才驿站

新丰县乡村振兴人才驿站是非营利柔性引才引智公共服务平台，秉持“凝聚人才、对接产业、服务新丰、推动发展”的宗旨，努力打造成为推动创新驱动发展和乡村振兴的重要智库，为新丰县主动融入珠三角、服务大湾区提供有力的人才保障和智力支撑。



### 李任予广场

李任予，1903 年 11 月 4 日出生于新丰县丰城镇城东车田围村，他积极投身革命洪流，1929 年在古田会议中当选红四军前敌委员会委员，排名仅排在毛泽东、朱德、陈毅之后，是当时红四军的主要领导人之一。1932 年被反动军警迫害，英勇就义。2002 年 4 月，新丰县委、县政府为了纪念红军早期领导人李任予，在新丰县文化广场竖起李任予烈士铜像，并将该广场命名为“任予广场”并设立纪念馆，让李任予的英雄形象永远活在人民心中。



### 岳城村(乐葡萄生态农业园)

乐葡萄农业生态园以有机水果种植为基础，兼具农耕体验、亲子旅游。其种植有葡萄、番石榴、火龙果、青枣、柑橘等十几种水果，是瓜果飘香的农旅乐园。



- ① 云天海温泉原始森林度假村
- ② 云髻山景区
- ③ 新丰县乡村振兴人才驿站
- ④ 李任予广场
- ⑤ 岳城村(乐葡萄生态农业园)